

IGLESIA DE SANTA MARÍA DE WAMBA



Introducción:

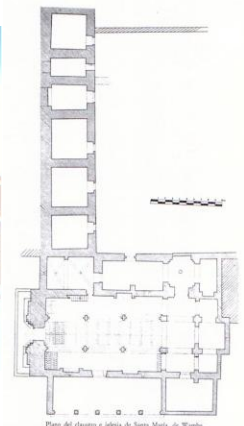
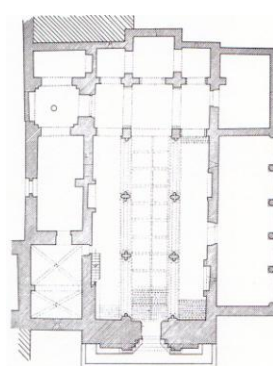
En Tierra de Campos, dentro de la comarca de los Montes Torozos, a la vera del valle del Hornija y dentro de un hondo llano bañado por el arroyo Hontanija, se asienta este rincón de Wamba, en otra época llamado Gérticos, según la mayoría de los historiadores.

Cuenta la leyenda que hallándose enfermo el rey Recesvinto, decidió venir a Gérticos, que era lugar de recreo y caza de los reyes godos, por si le beneficiara el cambio de aires, pero no fue así ya que al poco tiempo, el 1 de septiembre del año 672 falleció. Entre los visigodos parece ser que era costumbre muy arraigada, que se celebrase la elección del nuevo rey en el mismo lugar donde había fallecido el anterior. En Gérticos (cuadro al óleo del rey Wamba renunciando a la Corona de Juan Antonio Rabezo, 1779-1860, en el Museo del Prado) residía un labriego de reconocida fama, de nombre Wamba; sus compañeros pensaron que sería un buen sustituto del rey muerto. Negándose a ello, los nobles le convencieron a punta de espada, así que ¿como para no aceptar dicho cargo! También nos cuenta la leyenda que se encontraba haciendo sus labores en el campo cuando le encomendaron semejante responsabilidad. Desde entonces esta villa cambió su nombre por el del nuevo rey: Wamba. Hay documentos que citan esta población desde el año 928, bajo el reinado de Fruela II, donde aparece denominada como "sedis wambesis".

Características:



En el siglo X, los reyes asturleonese deciden levantar la iglesia de estilo mozárabe con motivo de la llegada de los monjes mozárabes que huían de Córdoba, en concreto de Almanzor.



La iglesia de Santa María es de una gran

artística; una verdadera joya artística, pues en ella confluyen una gran variedad de estilos arquitectónicos: cabecera, ábside y crucero mozárabes (S. X) que sería su oratorio primitivo; restos visigóticos y reformas con estructura románica, que según reza

en el tímpano de la puerta principal románica, fecha de finalización de 1195. El cuerpo de la iglesia consta de tres naves separadas por pilares compuestos de núcleo rectangular y columnas adosadas, con capiteles de tres tipos: con motivos vegetales, con figuraciones animalísticas y

monstruosas, y con representaciones historiadas, como el Pecado Original, la Gula, el Peso de las Almas y otras.

Es una **iglesia** de tres naves, sobre el crucero presenta una sencilla linterna y tres capillas adosadas a la cabecera. Hay algún historiador que opina que esta parte delantera de la iglesia tiene una gran influencia y parecido con la iglesia de Santa María de Lebeña en la provincia de Cantabria.



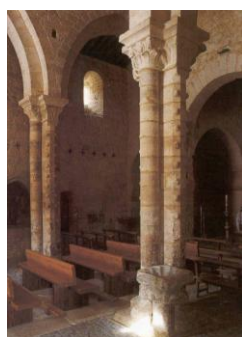
Se trata de una construcción de piedra, alternando la mampostería con sillares irregulares. El edificio que ha llegado hasta nosotros, tiene tres naves, con crucero no señalado en planta y tres capillas rectangulares en la cabecera.



La cabecera y el crucero corresponden a un edificio de época mozárabe, del siglo X, muy compartimentados por medio de pilares sencillos, que soportan arcos de herradura.

Originariamente se diseñó con planta de cruz griega. En esta parte se abren las capillas

principales y los accesos a la sacristía y al claustro. En la capilla mayor hay restos de pinturas mozárabes, sobre cuyos orígenes hay discrepancias.

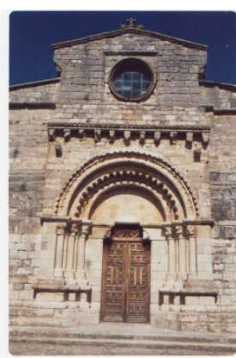


El cuerpo de la iglesia es de estilo románico, que se corresponde con el momento en que los Caballeros Hospitalarios de la Orden de San Juan, establecieron su residencia. En esta época se levantaron el claustro, el cuerpo románico, el palacio y las dependencias anexas.



En el crucero, se levanta el campanario, de un sólo cuerpo, con dos vanos de medio punto a cada lado.

Tiene dos puertas, en el muro sur hay una portada apuntada protegida por el porche actual.



La portada más importante es románica y se encuentra en el muro occidental, a los pies de



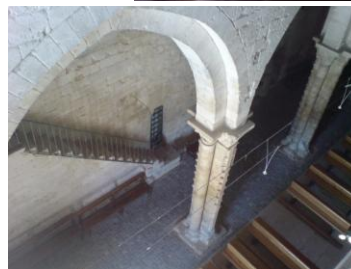
la iglesia y se abre sobre arimez con tejazoz soportado por once canecillos bastante gastados, que muestran cabezas de animales, humanas y de personas sacando la lengua en gesto de burla. El vano de entrada está adornado por un tímpano y tres arquivoltas de medio punto. El tímpano tiene cuatro flores y una inscripción que

nos aclara la fecha de edificación: 1195. Las arquivoltas están muy decoradas con motivos geométricos: baquetones, escocias, bolas, tacos. La intermedia es la más interesante por ser polilobulada. El guardapolvo tiene unas pequeñas incisiones, a modo de lobulillos. Seis columnas soportan los arcos. Están muy restauradas, presentando capiteles de motivos vegetales principalmente. Las mochetas que sostienen el tímpano llevan dos toscos mascarones humanos. En las jambas se disponen tres columnas provistas de capiteles con decoración animal y vegetal. Las arquivoltas se decoran con lóbulos y gruesos boceles. Conserva restos de policromía original en las arquivoltas y en el tímpano.

La cubierta se cubre con artesanado de madera.

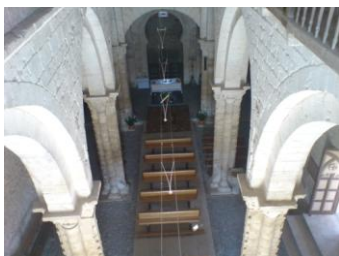
En el interior de la iglesia, existen varios nichos funerarios y restos de pinturas al fresco.

La pila de agua bendita de entrada a la iglesia parece ser que es de un capitel mozárabe.



Enfrente de la portada de entrada encontramos una puerta, por la que podemos acceder a una pequeña nave lateral, que guarda parte de las pinturas que decoraban las

paredes, así como un baptisterio y una capilla que presume de tener una bóveda de palmera, que por su similitud, ha pasado a llamarse "Árbol de la Vida". La columna que sostiene esta "palmera" está muy desgastada ya que existía la creencia que tenía poderes curativos y todos los habitantes de la comarca iban a tocarla para curarse.



En su interior se alberga un retablo de estilo flamenco del siglo XVI. Esta dividido en dos cuerpos y tres calles, que representan la Epifanía en la escena central superior, y a Santa Lucía y los Santos Pedro y Pablo, en dos tablas. En la parte inferior se representan el Santo Entierro y San Juan Bautista.

En la capilla mayor hay restos de pintura mozárabes en la pared. Parece ser que tienen algo de parecido con las que se pueden observar en la iglesia de San Baudelio, en la provincia de Soria. Merece la pena acercarse a este lugar. Tampoco te va a defraudar este cenobio soriano. En el altar podemos observar el relieve de una cruz mozárabe.



Bajo la nave central muy próximo al púlpito se localiza un pozo, que parece ser que es algo "milagrero", pues más de uno cuenta que tuvo sus "favores", aunque realmente no se sabe si fue por las corrientes internas, el tipo de agua...pero no hay nada demostrado de tales "milagrillos".



En la nave del evangelio, se halla un nicho funerario dentro de una estructura gótica. Se trata de un altar del siglo XV con una pintura sobre la Visitación, del mismo siglo y que representa las figuras de Santa Ana, la Virgen y Santa Lucía.

En la nave de la epístola, destaca un sepulcro del matrimonio Andrés del Arroyo y su esposa.



También se puede destacar varias piezas del ajuar de la iglesia y un relieve del bautismo de Cristo del siglo XVII.

Alberga una capilla dedicada a doña Urraca, la primera esposa de Fernando II de León, que según se dice se alojó en este monasterio en el año 1175 para morir en paz.

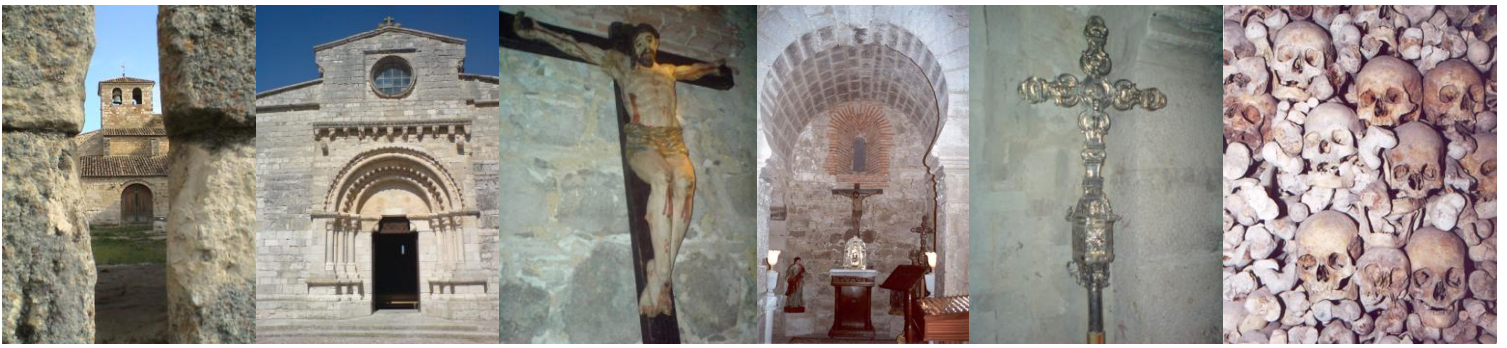


En los años 945 y 951, se habla de un monasterio situado en esta localidad y adosado a la iglesia, que en el siglo XII, pasaría a depender de los Caballeros Hospitalarios de la Orden de San Juan.

Sólo se conservan algunas paredes de este claustro y en el centro del mismo, la tumba donde se creé que está enterrado el monarca godo Recesvinto. Con posterioridad Alfonso X trasladaría sus restos a Toledo.



En una de las paredes del claustro hay una pequeña puerta que esconde, sin duda alguna, uno de los auténticos tesoros de la iglesia, como es el osario (siglo XII) de la Orden de San Juan, en el que de forma más o menos apilada y ordenada, se guardan unas mil calaveras humanas, así como otros tipos de huesos.



En este osario hay una inscripción que dice: "Como te ves, yo me vi, como me ves, te verás. Todo acaba en esto aquí. Piénsalo y no pecarás."

Si vas fijate en:

1. **Altar** mayor.
2. **Nave del evangelio.**
3. **Nave de la epístola.**
4. **Palmera** en la nave de entrada al osario, existiendo la creencia que tenía sus poderes curativos, de ahí el desgaste que tiene por tocarla o por lo más seguro debido a los años que lleva ahí colocada.
5. **Capiteles**: vegetales, animales (monstruosos o fantásticos), representaciones ornamentales o de temas religiosos e historiadados, entre los que destaca: Adán y Eva, el esquilador, el aguador, el zapatero, el Pecado Original, Peso ánimas, La Gula, salamandra....
6. **Altar** de San Roque.
7. **Arcosolio** con retablo flamenco del S. XVI.
8. **Portada románica**, con tímpano apoyado sobre ménsulas en forma de cabeza y protegida por un tejazoz con una sucesión de canecillos, todas tallas de cabezas humanas. Sobre todo ello fijate en el óculo o rosetón.
9. **Torre-campanario** del templo.
10. **Junto a la iglesia ver vetusto crucero.**
11. **A la entrada se utiliza una pila** de agua bendita, que en realidad es un capitel bizantino, decorado con hojas.

